

ANHÄNGERKUPPLUNG NR 0062 – CHEVROLET BLAZER T1 '95-

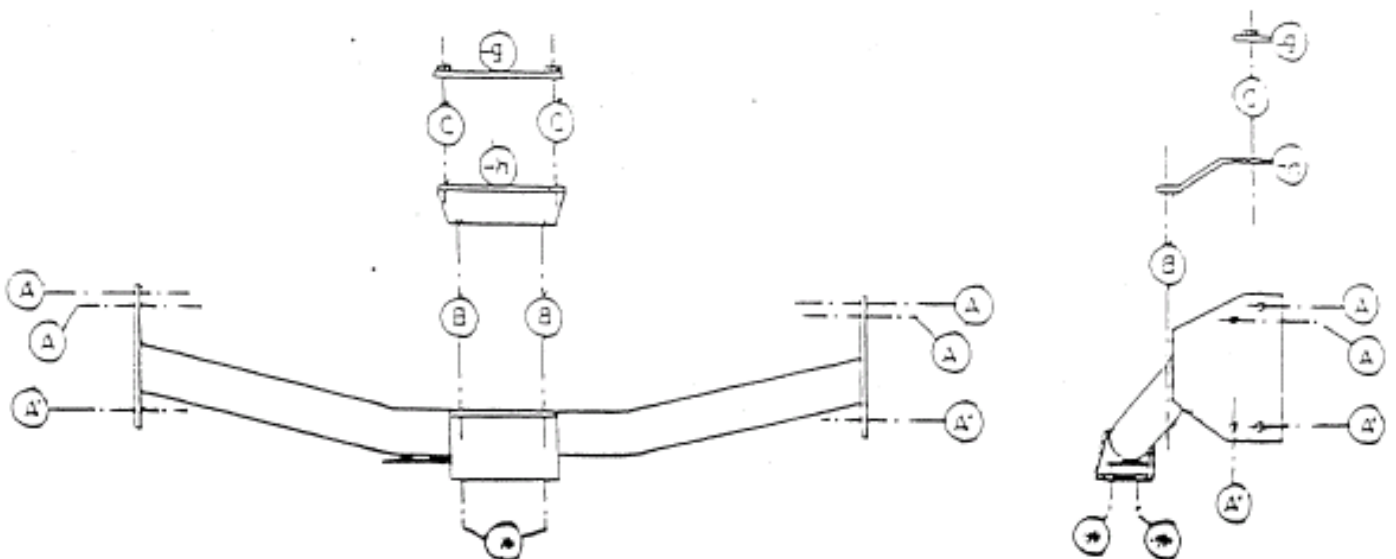
ZUSAMMENSTELLUNG

| | |
|-------------------------------------|----------|
| 1 Anhängervorrichtung Nr. 0062 | |
| 1 Kugel Ø 50mm mit Flansch 2 Löcher | (*) |
| 2 Muttern mit Bolzen M16-40 | (*) |
| 2 Sicherheitsritzel Ø16mm | (*) |
| 8 Muttern mit Bolzen M12-40 | (A-A') |
| 2 Muttern mit Bolzen M12-30 | (B) |
| 2 Bolzen DIN 7991 M12-30 | (C) |
| 1 Montierstück –g | (C) |
| 1 Montierstück –h | (B) |
| 12 Sicherheitsritzel Ø12mm | (A-A'-C) |

'D' -Wert : 12,40
'S' -Wert : 100

ANBAUANLEITUNG

1. Reserverad wegnehmen. Mittestück der Stoßstange abmontieren. Die Abschleppöse links entfernen (wird nicht mehr verwendet). Die Befestigungsstütze der Stoßstange soviel wie möglich nach aussen setzen.
2. Montierstück –h setzen gegen Querbalkenhinterseite auf vorgesehene Löcher. Montierstück –g in Querbalken setzen und Bolzen via C verschrauben.
3. Anhängervorrichtung setzen mit A und A' gegen Rahmenseite, passend auf vorhandene Löcher. B kommt gegen Unterseite vom Montierstück –h. Bei A und B Bolzen verschrauben.
4. Stoßstange wieder setzen. Bei A' Bolzen einbringen und Stoßstangengestütze zugleich festmachen. (*) montieren und alles fest anschrauben.





TREKHAKEN - ATTELAGES

NY G. DECONINCK

Hoogmolenwegel 21

8790 Waregem - België

☎ (056)604212 (SI.) - Fax (056)600193

TREKHAAK - ATTELAGE N° 062 : CHEVROLET BLAZER T1 '95-

50T

SAMENSTELLING

| | |
|----------------------------|----------|
| 1 trekhaak nr 062 | |
| 1 bolhouder-zweestuk 50A | (*) |
| 1 flenskogel 50T | (*) |
| 2 moeren met bouten M16-50 | (*) |
| 2 borgrondfels 16mm | (*) |
| 8 moeren met bouten M12-40 | (A-A') |
| 2 moeren met bouten M12-30 | (B) |
| 2 bouten DIN7991 M12-30 | (C) |
| 1 monteerstuk -g | (C) |
| 1 monteerstuk -h | (B) |
| 12 borgrondfels 12mm | (A-A'-C) |
| 10 rondsels 40-12-4 | (A-A'-C) |

COMPOSITION

| | |
|-------------------------------|----------|
| 1 attelage nr 062 | |
| 1 support-boule 50A | (*) |
| 1 rotule à bourelet 50T | (*) |
| 2 écrous avec boulons M16-50 | (*) |
| 2 rondelles de sécurité 16mm | (*) |
| 8 écrous avec boulons M12-40 | (A-A') |
| 2 écrous avec boulons M12-30 | (B) |
| 2 boulons DIN7991 M12-30 | (C) |
| 1 pièce de montage -g | (C) |
| 1 pièce de montage -h | (B) |
| 12 rondelles de sécurité 12mm | (A-A'-C) |
| 10 rondelles 40-12-4 | (A-A'-C) |

MONTAGEHANDLEIDING

1. Reservewiel wegnemen. Middenstuk van achterbumper demonteren. De sleepoog links definitief verwijderen. De bevestigingssteunen aan het bumperdeel zover mogelijk naar buiten plaatsen.
2. Monteerstuk -h plaatsen tegen achterkant dwarsbalk op de voorziene gaten, monteerstuk -g in dwarsbalk plaatsen en bouten via C inschroeven.
3. Trekhaak plaatsen met A en A' tegen buitenkant chassis, passend op voorziene gaten. B tegen onderkant monteerstuk -h. Bij A en B bouten bevestigen.
4. Bumper terugplaatsen. Bij A' bouten inbrengen en bumpersteunen mee vastmaken. Monteren * en alles degelijk vastschroeven.

MANUEL DE MONTAGE

1. Enlever la roue de rechange. Démontez la partie au milieu du pare-chocs. Démontez définitivement l'anneau de traction à gauche. Mettre les supports de fixation de la partie pare-chocs autant que possible vers l'extérieur.
2. Mettre la pièce de montage -h contre l'arrière de la traverse sur les trous prévus ; la pièce de montage -g dans la traverse et visser les boulons par C.
3. Positionner l'attelage avec A et A' contre l'extérieur du chassis correspondant aux trous prévus. B contre le dessous de la pièce de montage -h. Mettre les boulons dans A et B.
4. Remettre le pare-chocs. Visser les boulons dans A' et fixer en même temps les supports de pare-chocs. Monter * et bien serrer le tout.

D = 12,40

S = 120

→ = 2600

